



# HÉRISSON 77

JOURNAL DE L'ASSOCIATION "FESTIVAL DU PAYS DE BIÈRE"

N° 1 OCTOBRE 2006

## Notre adresse :

Festival du Pays de Bière  
rue du Fief 77930 Cély-en-Bière

Téléphone 01 64 81 99 13 ou 01 60 66 25 31

## Bonjour !

Voici le premier numéro de Hérisson 77. Ce petit journal sans prétention vous informera régulièrement, sur un ton souriant, des activités de l'association Festival du Pays de Bière.

Créée l'été 2004, cette association a, dès le mois de novembre de cette même année, organisé un festival de théâtre qui est devenu le rendez-vous ponctuel des amateurs du genre.

Bel encouragement pour notre équipe, dont l'ambition est d'organiser, au sein de notre communauté de communes, des événements variés, de qualité, et à des prix modiques.

Cette sensibilisation culturelle ne peut que participer activement au renforcement des liens intercommunaux, et à la découverte – ou redécouverte – du patrimoine local, à la faveur des déplacements.

Soutenus par la communauté de communes du Pays de Bière et par le conseil général de Seine-et-Marne, nous souhaitons avoir une action particulière auprès des jeunes en leur faisant découvrir le théâtre, et peut-être susciter des vocations...

Nous espérons aussi qu'en vous proposant à domicile – ou à quelques tours de roues de chez vous – des spectacles vivants, vous retrouverez le goût de l'authenticité et le bonheur de partager avec d'autres vos émotions de spectateurs.

A bientôt !

François Douzouer

**Le hérisson** est notre emblème. Pourquoi ? Parce que c'est un petit mammifère insectivore bien sympathique que l'on rencontre fréquemment sur nos chemins de campagne. Il symbolise le caractère rural de notre communauté de communes. C'est aussi un animal social (offrez-lui du lait ou du chocolat, vous verrez !) doté d'une forte personnalité et de ... sept mille piquants. Notre hérisson a été dessiné par Bruno Van Belleghem, jeune artiste salvatorien.

**L'équipe** est encore restreinte. Le bureau de l'association se compose de  
**président :**  
François Douzouer (Barbizon)  
**vice-présidente :**  
Françoise Bouchateau (Saint-Sauveur)  
**trésorier :**  
Serge Bréhin (Saint-Sauveur)

**secrétaires :**  
Claudette Archer (Arbonne)  
Sylvie Douzouer (Barbizon)  
Edith Gaillard (Barbizon)

**membres :**  
Paule Bleytoux (Barbizon)  
Antoine Chapelon (Perthes)  
Jean-Luc Gaillard (Barbizon)  
Jean Guénin (Barbizon)  
Evelyne Rollet (Fleury-en-Bière)  
Yvon Poupeau (Fleury-en-Bière)  
Valérie Fabre (Arbonne)

**... et vous,** que nous ne connaissons pas encore, mais qui pouvez dès maintenant réserver vos places pour les spectacles de votre choix. Le carnet de 4 entrées, pour la modique somme de 20 euros, est valable indifféremment pour 4 spectacles, ou pour 4 personnes, ou autres combinaisons à votre convenance.

## Festival de Théâtre du Pays de Bière Programme 2006

renseignements et réservations 01 64 81 99 13 ou 01 60 66 25 31

prix des places 8 € moins de 18 ans 5 €

carnet de 4 entrées 20 €

BARBIZON vendredi 17 novembre 20 H 30

### L'Affrontement

de Bill C. Davis

par la Compagnie Scènes en Seine

Il est difficile de parler de l'Église, surtout en ce qui concerne son évolution. Bill C. Davis a osé en parler, avec un humour cinglant.

C'est une rencontre. Et c'est un affrontement. Forcément ?

ARBONNE-LA-FORÊT samedi 18 novembre 15 H

### La Farce de Maître Pathelin

d'un inconnu du XV<sup>e</sup> siècle

par la Compagnie Les Cinq Pignons

La pièce débute par une querelle de ménage : la femme de Pathelin se plaint de n'avoir que des habits rapiécés. Pathelin, ex avocat à la dérive, n'ayant pas un sou en poche, se fait fort de lui amener rapidement du tissu pour en confectionner de nouveaux. Il va donc trouver M. Guillaume, le drapier, pour lui demander quelques aunes de drap contre un crédit de quelques heures. Quand M. Guillaume vient chercher son dû, il a quelques surprises...

Un divertissement à consommer sans modération, de 7 à plus de 77 ans...

BARBIZON samedi 18 novembre 20 H 30

### Les Caprices de Marianne

d'Alfred de Musset

par la Comédie Française

Marianne représente la femme telle que Musset la voyait alors, dans son orgueil et dans ses caprices. Aimée de Coelio, elle le dédaigne, mais finit par offrir son amour au libertin Octave qui s'était chargé de plaider auprès d'elle la cause de son ami Coelio et qui, à son tour, la repousse.

Rencontre avec des personnages touchants, dans ce Naples de fantaisie...

ARBONNE-LA-FORÊT dimanche 19 novembre 15 H

### Les Diablogues

de Roland Dubillard

par le Théâtre de la Chanterelle

Dans le sillage de Georges et Paulette, nous traverserons ensemble le pays magique de l'humour surréaliste de Roland Dubillard et apprendrons à jongler délicatement avec les mots...

Des textes d'une grande finesse et d'un humour rarement égalé. A voir en famille.

SAINT-SAUVEUR-SUR-ÉCOLE vendredi 24 nov. 20 H 30

### Le Légataire universel

de Jean-François Regnard

par le Théâtre de l'An Demain

Géronte, un vieux bourgeois sans enfant, est moribond. Quatre personnages gravitent autour de lui, dans l'attente fébrile de son héritage...

Un théâtre où prime la gaieté, un rythme endiablé, une gestuelle acrobatique, des dialogues pétillants, souvent parodiques, un comique verbal agrémenté de calembours et de gauloiseries.

PERTHES EN-GÂTINAIS samedi 25 novembre 15 H

### Conséquences fâcheuses

d'une nuit sans sommeil

de Christophe Vieu

par la Compagnie Scène Art

Trois microdramas nés pour meubler ce temps très long de l'attente, ce vide laissé par le rêve interrompu, cet état intermédiaire entre l'éveil et le sommeil profond qui offre à l'imagination de formidables possibilités d'affranchissement...

Rire et émotion pour les insomniaques... et les autres...

SAINT-SAUVEUR-SUR-ÉCOLE samedi 25 nov. 20 H 30

### Cuisine et dépendances

d'Agnès Jaoui et Jean-Pierre Bacri

par la Compagnie Arts et Ficelles

Jacques et Martine ont mis les petits plats dans les grands pour célébrer leurs retrouvailles avec Charlotte et son mari, devenu animateur vedette à la télévision, des amis perdus de vue depuis dix ans. Mais avec les années, les choses changent...

Une louche de vieux sentiments, une cuillerée de regrets, un soupçon de jalousie et une pincée de poker. Laissez mariner, et vous obtiendrez un repas très salé. Grincements de dents garantis...

PERTHES EN-GÂTINAIS dimanche 26 novembre 15 H

### Le Cosmonaute agricole

de René de Obaldia

par la Compagnie le Point du Jour

Un couple de paysans de la Beauce profonde rencontre un étrange cosmonaute, revenant du fin fond de l'univers, et très très allumé...

Beaucoup de poésie et de loufoquerie dans cette pièce d'un burlesque indéniable.

suivi de

### Le Théâtre décomposé,

ou l'Homme poubelle

de Matej Visnec

par la Compagnie Tant pis pour la glycine

C'est à travers un monde qui, à première vue, ne ressemble ni à notre monde actuel ni à notre monde passé, que l'homme se retrouve exposé. Sa beauté, ses attentes, ses espoirs, ses croyances y sont contées ; mais aussi ses fragilités, ses doutes existentiels...

Un spectacle qui mêle cynisme et surréalisme, et renvoie le spectateur à ses propres interrogations sur l'humanité.



## UN PEU D'HISTOIRE ...

**Janvier 2004** Les retours très positifs, en 2003, du premier *festival de théâtre de Barbizon* encouragent les organisateurs à élargir le périmètre de l'édition 2004. François Douzouer adresse un courrier aux dix maires de notre communauté de communes, à charge, pour eux, de le transmettre aux associations pouvant servir de relais.

**Printemps 2004** Trois communes réagissent rapidement à la demande de l'équipe barbizonnaise initiatrice du projet. ➤ Saint-Sauveur, par le biais de l'Animation, association qui regroupe 25 activités sportives et culturelles, dont une section théâtre représentée par les *Tréteaux de Saint-Sauveur*.

➤ Perthes, par l'intermédiaire des représentants de *la Mascarade*, troupe perthoise qui travaille avec *les Baladins* de Cély-en-Bière.

➤ Arbonne, qui délègue Claudette Archer, déjà dans l'équipe de base de Barbizon. Une première réunion permet de faire connaissance et de "lancer la machine".

**Juin 2004** François Douzouer, Françoise Bouchateau et Serge Bréhin rencontrent la même semaine Jean Poiré (président de la communauté de communes) et Lionel Walker (vice-président du conseil général). Notre projet intéresse les édiles, mais pour espérer une aide financière une association intercommunale doit être créée.

**Juillet 2004** L'association *Festival du Pays de Bière* est créée dans l'urgence, et des demandes officielles de subventions sont adressées à la communauté de communes et au conseil général. Sans attendre les réponses, l'équipe en place prépare le festival 2004, avec les moyens financiers du bord.

**Novembre 2004** Le premier *Festival de Théâtre du Pays de Bière* a lieu les 19, 21, 26, 27 et 28 novembre. Huit troupes, accueillies par les communes d'Arbonne, Barbizon, Perthes et Saint-Sauveur, donnent neuf spectacles réunissant 573 spectateurs, soit une moyenne de 64 spectateurs par spectacle. Pas si mal pour un projet mené sans moyens financiers ni publicité tapageuse.

### Des règles de sélection...

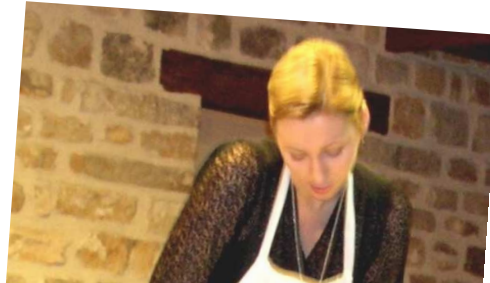
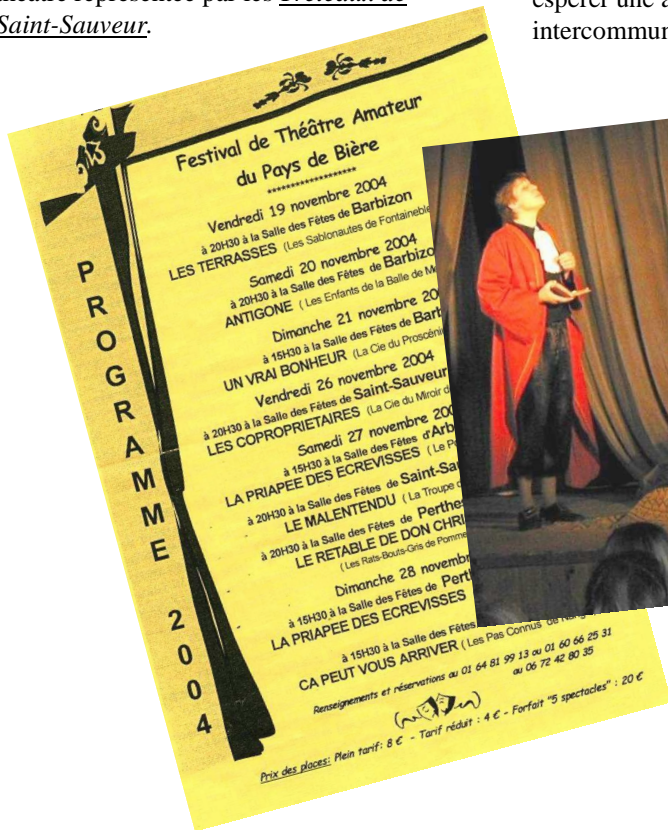
Chaque année, une soixantaine de candidatures nous parviennent. Huit ou neuf sont retenues, et la sélection est toujours difficile. C'est pourquoi nous sommes toujours les plus nombreux possible à voir chaque spectacle proposé. Plusieurs avis valent mieux qu'un, et la décision finale est collégiale. Chaque pièce est jugée sur des critères bien précis : texte, mise en scène, jeu des acteurs, rythme, décors, éclairages, son... Du +++ (excellent) au --- (à fuir !), chaque évaluateur attribue une note générale au spectacle qu'il a vu.

### ...pour un choix difficile...

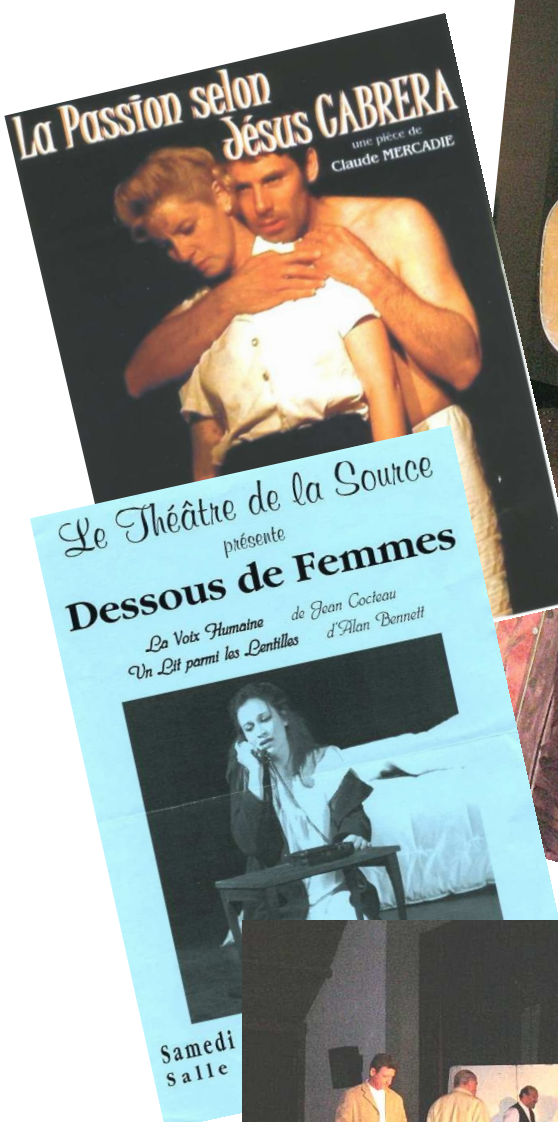
Certains de nos concitoyens se sont étonnés, en 2004, de ne voir sélectionnée aucune troupe de l'intercommunalité. Et pour cause ! Toutes avaient été contactées, bien entendu, mais aucune n'avait de spectacle prêt à la période du festival. Les troupes amateurs ne fonctionnent pas comme les troupes professionnelles. Il leur faut beaucoup plus de temps pour monter un spectacle. Quant à reprendre une ancienne pièce de leur répertoire, c'est quasiment impossible, les comédiens étant généralement dispersés, ou pris par leurs obligations professionnelles et familiales.

### ...et sans favoritisme

L'édition 2005 a dû redonner le sourire aux déçus de l'année précédente : deux troupes de l'intercommunalité ont participé au festival : le *Big Bazar* de Barbizon (avec *Tout feu, tout femme*) et les *Tréteaux de Saint-Sauveur* (avec *Cet animal étrange*). Ces deux troupes ont déposé leur candidature comme les autres, et ont été sélectionnées, comme les autres, par le jury. Aucun favoritisme ne sera d'ailleurs accordé aux troupes du Pays de Bière au prétexte de leur appartenance locale.



## FESTIVAL 2005 : LE THÉÂTRE DANS TOUS SES ÉTATS



**Huit spectacles** ont été présentés, les deux derniers week-ends de novembre, à Arbonne, Barbizon et Saint-Sauveur-sur-Ecole.

### Tarifification attractive

Le prix modique des entrées, et surtout le forfait à 20 euros, ont permis d'obtenir une moyenne de 74 spectateurs par représentation, soit plus de 15 % d'augmentation par rapport à l'édition 2004. Au total, 578 spectateurs sont venus applaudir des spectacles très variés.

### Programmation chatoyante

De la classique comédie de boulevard (*Je viendrai comme un voleur*) au sombre *Huis clos* de Jean-Paul Sartre, le programme était particulièrement éclectique. Ainsi nous avons pu partager à Arbonne (la salle s'y prête si bien !) l'intimité de la *Gervaise* de Zola et, dans le même registre intimiste, suivre à Barbizon trois autres monologues de femmes, et à Arbonne une jolie évocation de la vie de Georges Brassens.

### Important : la mise en scène.

*La Passion selon Jésus Cabrera*, de Claude Mercadié, et *Cet animal étrange* de Gabriel Arout, d'après des nouvelles de Tchekhov, nous ont fait mesurer combien la lumière, les costumes et la mise en scène peuvent mettre en valeur les comédiens et rendre plus accessibles des textes réputés difficiles.

### Du classique remis à jour.

Dans un tout autre genre, *les Aventures de Sganarelle*, revues (et corrigées ?) par la *Compagnie des Arlequins*, a dérouté plus d'un spectateur mais enchanté les plus jeunes

qui, pour certains, ont découvert un Molière sans doute plus proche de la réalité que celui qui leur est enseigné à l'école...

### La scène comme un ring...

Souffler n'est pas jouer, mais... improviser fait partie du travail d'apprentissage du comédien. Certains s'en font une spécialité,



telles ces trois jeunes compagnies qui se sont affrontées à Saint-Sauveur dans une "rencontre d'improvisation" menée tambour battant, dans l'ambiance d'une salle de boxe archi pleine ! (photo ci-dessus)

### ... et une mégabrioche !

Comme les années précédentes, spectateurs et comédiens se sont retrouvés après chaque spectacle autour de la désormais traditionnelle brioche géante. C'est cela aussi, le *Festival du Pays de Bière* : permettre au public de dialoguer avec les artistes. Permettre aussi aux troupes de se rencontrer, et de mieux se connaître.

au verso

**Le programme 2006 ➔**